

# ВАЖНО!

Выкройки Wikisews предназначены только для личного использования. **Запрещается передавать** выкройки Wikisews и инструкции к выкройкам третьим лицам, **а также размещать** выкройки и инструкции в открытый доступ с использованием сети Интернет и прочих цифровых сетей. В соответствии с ч. 1 ст. 1252, ст. 1301 ГК РФ несоблюдение указанных правил является **нарушением действующего законодательства в области авторского права и влечет ответственность нарушителя**. Незаконное использование или распространение будет преследоваться в соответствии с законодательством.

# МАРТА

#vikisews

## О МОДЕЛИ

*Юбка трапецевидного силуэта. На скругленной кокетке по переду - паты с кнопками. По переду и спинке рельефные швы с декоративной отстрочкой. На переднем полотнище юбки имитация запаха. В левом боковом шве молния. Низ юбки ассиметричный. Длина выше колена.*



## ПРИБАВКИ НА СВОБОДУ ОБЛЕГАНИЯ В ПОЛНОЙ ВЕЛИЧИНЕ

Прибавка по талии, см	Прибавка по бедрам, см
1	4

## ДЛИНА ИЗДЕЛИЯ

Рост, см	Длина изделия по середине спинки, см
1 (154-160)	48
2 (162-168)	51
3 (170-176)	54
4 (178-184)	57



# КАКОЙ МАТЕРИАЛ ВЫБРАТЬ?

Для пошива юбки подойдут ткани костюмно-плательной группы, обладающие следующими свойствами: слабой или умеренной растяжимостью, плотные, держащие форму.

По волокнистому составу подходят:

- натуральные (шерсть),
- смесовые, с добавками синтетических и искусственных волокон (шерсть + полиэстер);
- синтетические ткани (полиэстер).

Для пошива подойдут ткани: шерсть, твид, плотный джинс, экокожа, вельвет, кожа, плотная замша.

**ВНИМАНИЕ!** При пошиве юбки из ткани, применять технологию изготовления для ткани (обработка швов оверлочной строчкой)

Для подкладки подходят ткани: вискоза, вискоза с эластаном.

На фото изделие выполнено из экокожи, подклад из вискозы.

**ВНИМАНИЕ!** При работе с экокожей нужно соблюдать следующие правила:

- для работы на машинке установить лапку с тефлоновым покрытием (для свободного продвижения по ткани);
- соблюдать температурный режим утюга;
- гладить только через проутюжильник;
- срезы оверлочной строчкой не обрабатывать.

## РАСХОД

1. Основной материал при ширине 140см для всех размеров:

Рост, см	Расход ткани, м
1 (154-160)	0,95
2 (162-168)	1
3 (170-176)	1,05
4 (178-184)	1,10

2. Подкладочная ткань при ширине 140 см:

Рост, см	Расход ткани, м
1 (154-160)	0,5
2 (162-168)	0,55
3 (170-176)	0,6
4 (178-184)	0,6

## ВАЖНО!

*При покупке учитывайте, что ткань может дать усадку, поэтому берите с запасом 5%.*

3. Дублерин для всех ростов и размером 0,15 м.

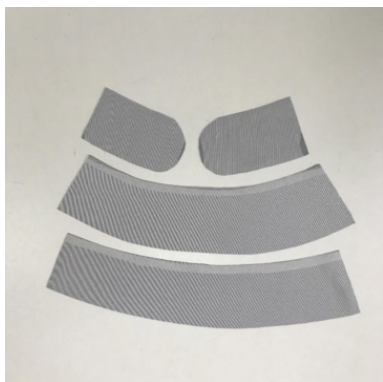
4. Клеевая паутинка шириной 1-1,5 см.

5. Молния 20 см в тон ткани.

6. Нитки в тон ткани – 1 катушка для стачивания и 4 для оверлока номер 40.

Нитки для отстрочки - 1 катушка.

7. Кнопки 2 комплекта.



Полностью продублировать детали юбки:

- кокетку переднего полотнища;
- кокетку заднего полотнища;
- паты.

Для того, чтобы выполнить дублирование, необходимо наложить на изнаночную сторону детали деталь из дублирина (клеевой стороной вниз, она шершавая). Приутюжить дублирин.

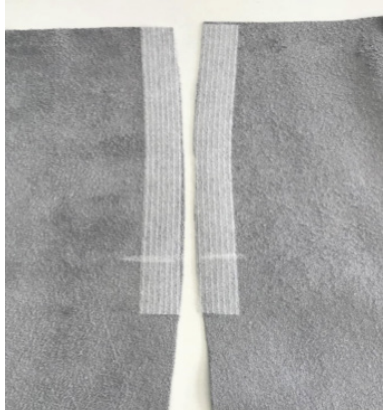
**Важно!** Не растягивать детали утюгом! Ваши движения должны быть припечатывающими: надавить утюгом на ткань, выдержать несколько секунд, на другой участок детали.

Оставить деталь на ровной жесткой поверхности на 15 минут для остывания и застывания.

Продублировать верхний срез кокеток полоской дублирина, шириной 1 см, выкроенной по долевой (длину измерить по лекалам).



Продублировать цельнокроенный подборт правого и левого переднего полотнищ.



Продублировать припуски швов под молнию в левом боковом шве юбки.

Вы можете использовать хлопковый проутюжитель (марлю), чтобы не испачкать утюг клеем.



Сложить по рельефным срезам лицевыми сторонами друг к другу детали:

- левого переднего полотнища с левой боковой частью переднего полотнища;
- правое переднее полотнище с правой боковой частью переднего полотнища.

Сколоть булавками, совмещая контрольные рассечки, сметать ручным стежком.

Стачать на машинке, делая закрепки в начале и в конце строчки.